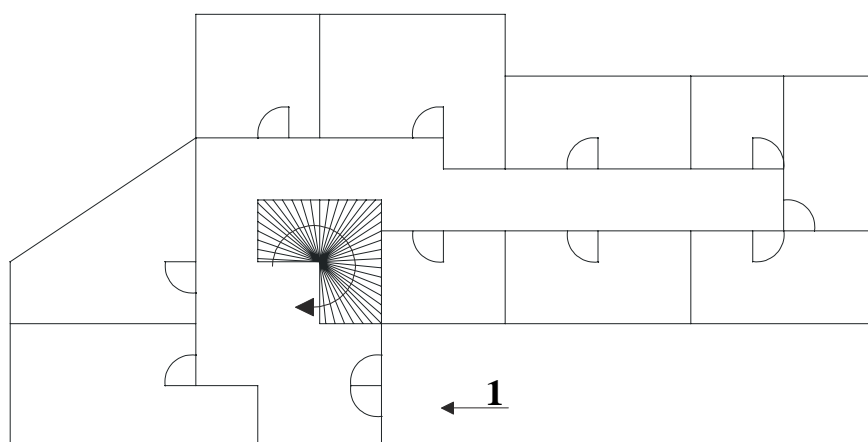
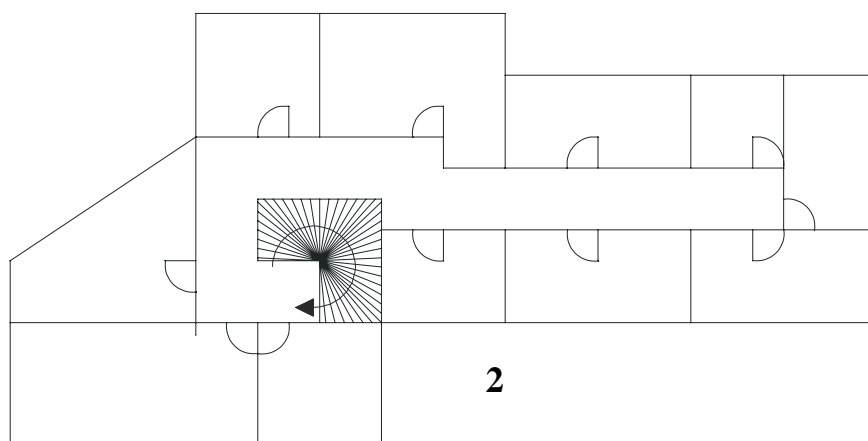
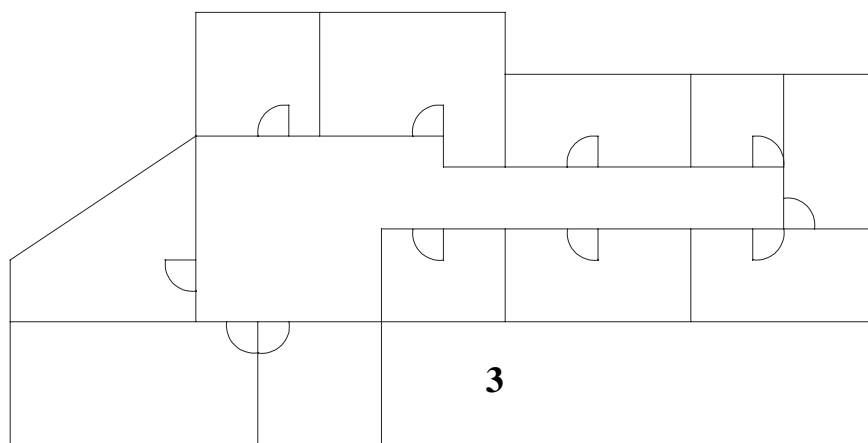
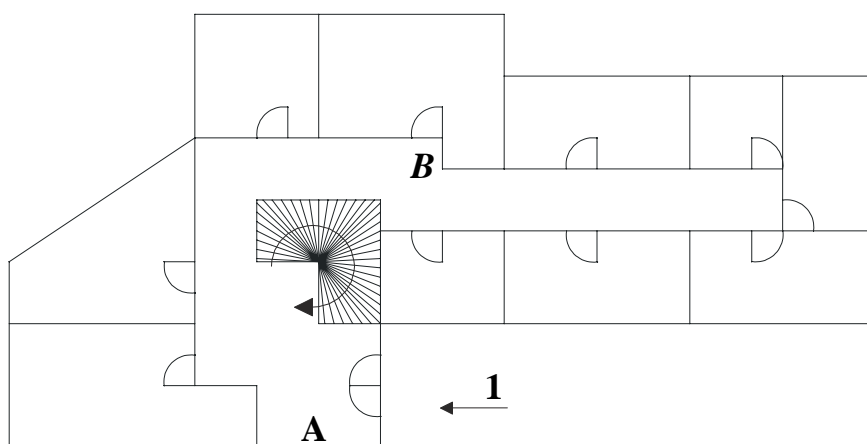
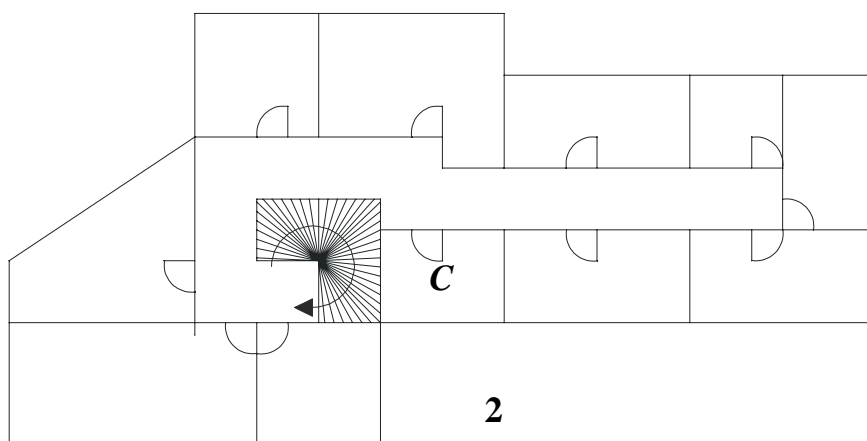
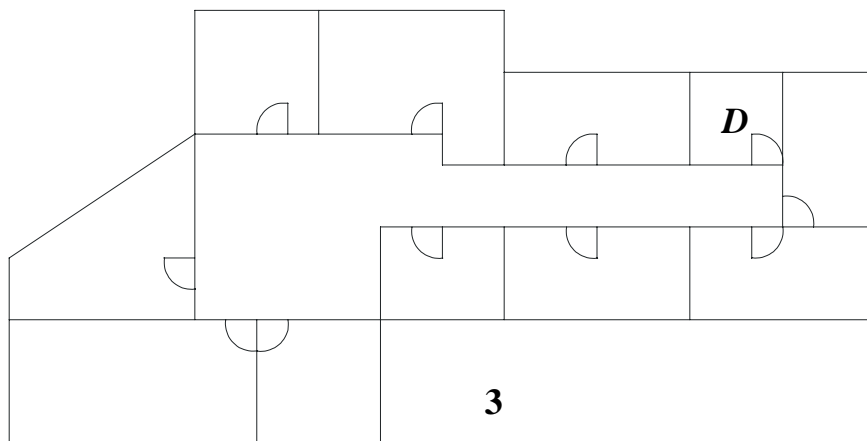
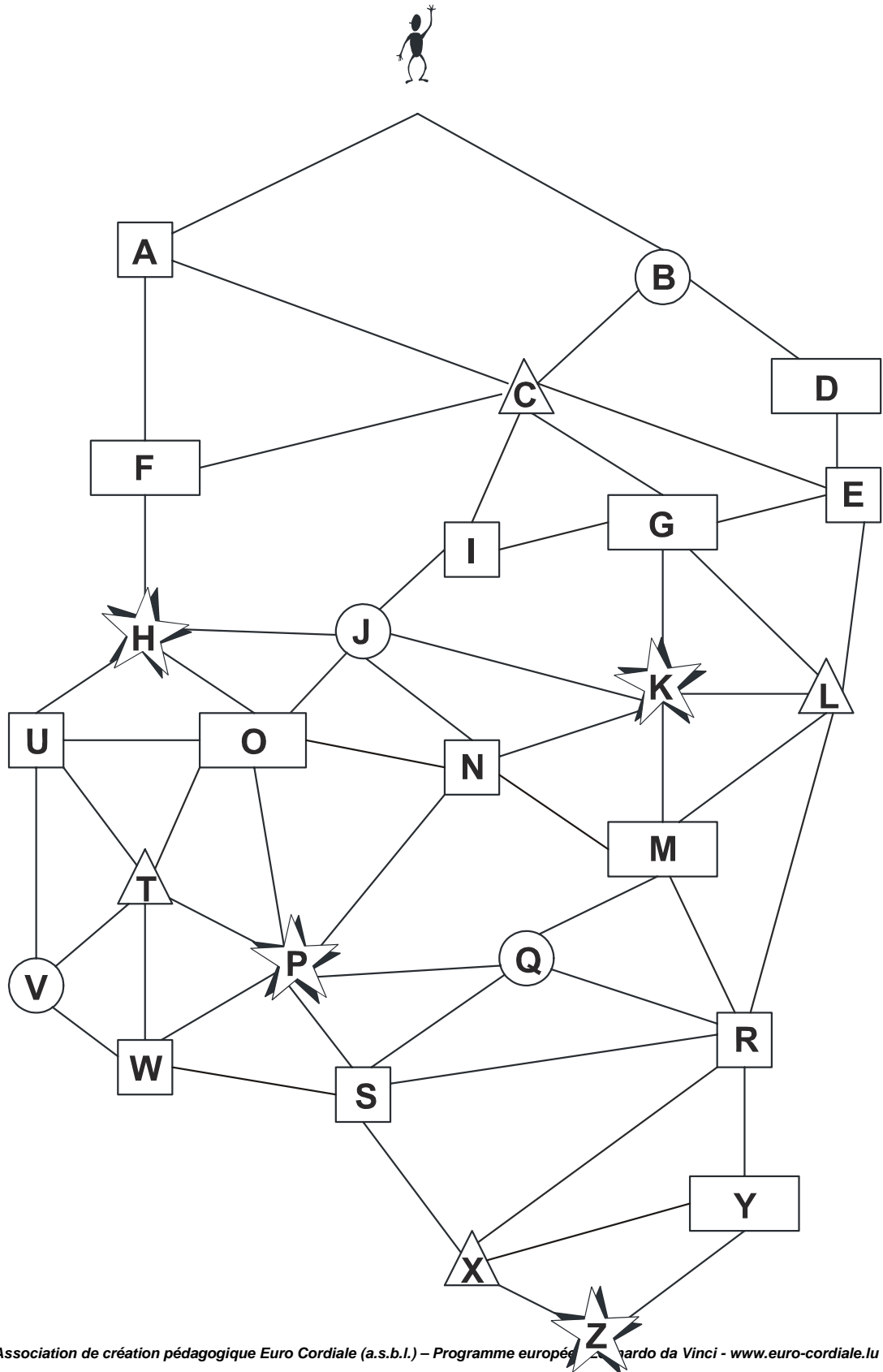


<b>Objectifs</b>	<ul style="list-style-type: none"><li>- S’entraîner à localiser sur un plan un point précisé par une consigne.</li><li>- Se décentrer de manière à pouvoir s’orienter sur ce plan.</li></ul>
<b>Applications (exemples)</b>	<p><u>En classe</u> : compréhension de plan d’immeubles et situation des différentes pièces.</p> <p><u>Dans le milieu professionnel</u> : tâches correspondant au gardiennage, transport, encadrement : se retrouver sur un plan, guider une personne, informer sur la situation géographique d’un lieu représenté sur un plan...</p> <p><u>Dans la vie quotidienne et pour les loisirs</u> : savoir se repérer dans un plan d’immeuble. Situer les différentes pièces d’un appartement, d’une maison, lors d’une location ou d’un achat.</p>
<b>Matériel</b>	Une feuille sur laquelle sont représentés les plans des trois étages d’un immeuble : rez-de-chaussée, premier et deuxième étage (1, 2 et 3 sur le plan).
<b>Consignes</b>	<p>Les élèves écriront des lettres (ou colleront une pastille de couleur) à ces différents endroits :</p> <ul style="list-style-type: none"><li>- un A à l’entrée au rez-de-chaussée</li><li>- un B à la cinquième porte à gauche en entrant dans l’immeuble</li><li>- un C au premier étage, à la première porte à droite en haut de l’escalier</li><li>- un D à la septième porte sur leur gauche, au deuxième étage.</li></ul>
<b>Remarques</b>	<p>L’enseignant demandera aux élèves de s’exprimer sur ce qu’ils voient sur le plan et sur ce que cela peut représenter (comme l’escalier, par exemple, ce qui n’est pas évident, ou comme les chiffres de 1 à 3 qui indiquent les étages).</p> <p>Certains élèves préféreront faire cet exercice à deux.</p>
<b>Transferts possibles (exemples)</b>	<p>L’enseignant pourrait demander aux élèves d’imaginer d’autres consignes et de les proposer au groupe.</p> <p>On pourrait aussi imaginer de définir des parties de l’immeuble par rapport aux points cardinaux en donnant son orientation.</p>
<b>Individualisation</b>	Oui.
<b>Corrigé</b>	Oui.

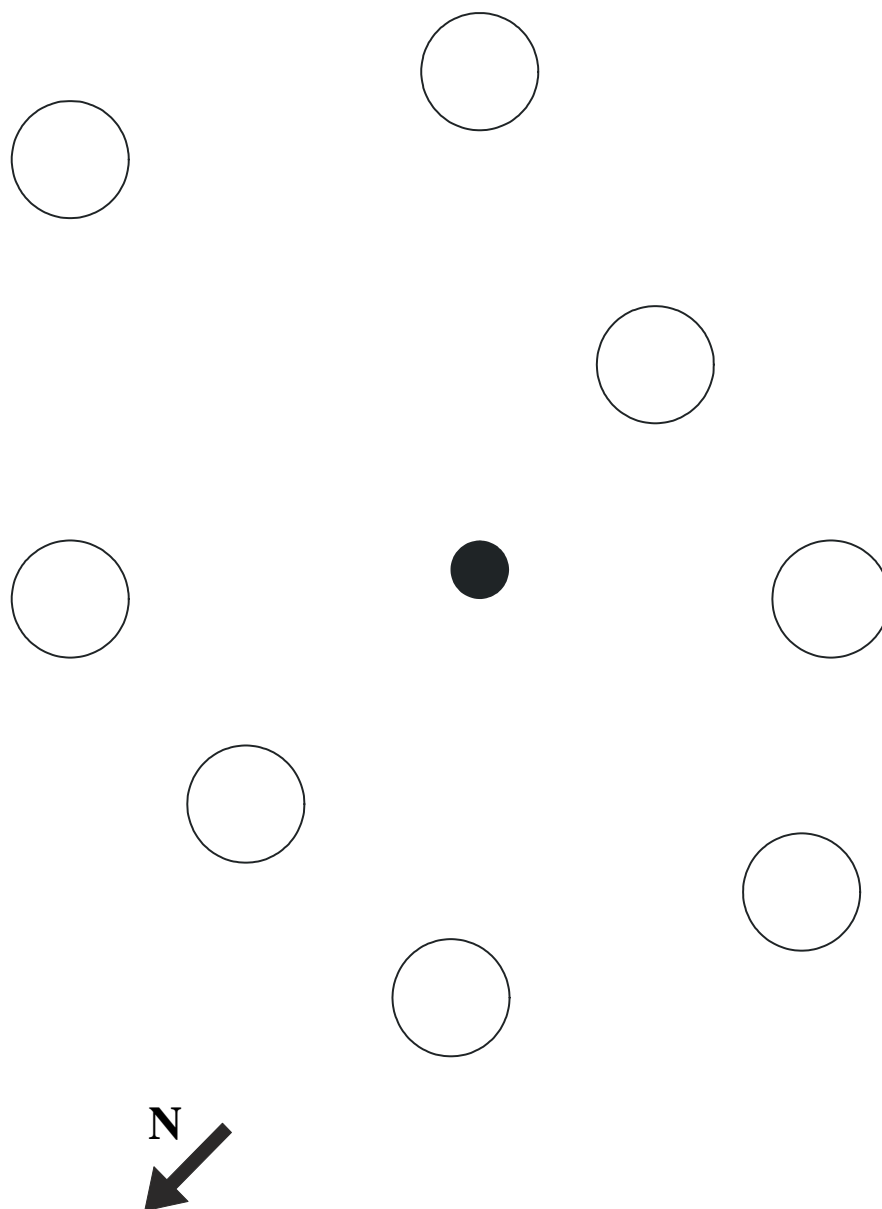




<b>SAVOIR TROUVER</b>	<b>Localiser – S’orienter</b> <b>« La promenade »</b>	<b>5-42</b> <b>Niveau 4</b> <b>Entraînement 2</b>
<b>Objectifs</b>	<ul style="list-style-type: none"> <li>- S’entraîner à localiser un point précisé par une consigne</li> <li>- Se décentrer de manière à pouvoir s’orienter</li> </ul>	
<b>Applications (exemples)</b>	<p><u>En classe</u> : suivre pas à pas des consignes données oralement. Se repérer sur un document qui n’est pas présenté devant soi ou dans le bon sens : par exemple un document sur lequel les élèves travaillent à deux ou à trois.</p> <p><u>Dans le milieu professionnel</u> : tout poste demandant qu’on suive des consignes orales pas à pas. Pour les personnes qui ne peuvent pas lire les lettres, s’entraîner à se repérer par rapport à un code donné par des lettres. Pour les personnes peu alphabétisées : réactiver la reconnaissance de toutes les lettres de l’alphabet. Tout local de travail où l’on se dirige selon un code représenté par des lettres.</p> <p><u>Dans la vie quotidienne et pour les loisirs</u> : suivre un itinéraire donné par téléphone à partir d’une carte routière par exemple. Se repérer dans un local où les endroits sont signalés par un code donné sous forme de lettres, par exemple dans un aéroport.</p>	
<b>Matériel</b>	<p>Une feuille sur laquelle sont représentés des repères de différentes formes dans lesquels se trouvent chaque fois une lettre de l’alphabet (les lettres sont toutes représentées). Des traits relient ces repères et un bonhomme, représenté en haut, est censé aller d’un repère à l’autre pour sa promenade suivant les consignes de l’enseignant.</p>	
<b>Consignes</b>	<p>Les élèves suivront visuellement le parcours du personnage tandis que l’enseignant annoncera les directions qu’il prend (est, sud-est, nord, nord-est...). Toutes les 3 ou 4 directions, l’enseignant demandera aux élèves sur quel repère le personnage est arrivé. L’enseignant peut faire varier l’itinéraire autant de fois que nécessaire.</p>	
<b>Remarques</b>	<p>Les lettres peuvent bien sûr être remplacées par des chiffres. Certains élèves préféreront faire cet exercice à deux. Toutes les lettres de l’alphabet étant représentées, l’enseignant pourra inviter les élèves en situation d’illettrisme à essayer de les identifier. Le Nord n’est pas indiqué sur la feuille. Dans ce cas, l’usage veut qu’il soit en haut du document : c’est l’occasion d’attendre la question d’un élève pour le rappeler.</p>	
<b>Transferts possibles (exemples)</b>	<p>L’enseignant pourrait demander aux élèves d’imaginer à tour de rôle un autre itinéraire et de le proposer au groupe. L’enseignant notera ce qui est dit pour la mise en commun. De même, un élève pourra dire que le personnage est passé de N à O et le groupe annoncera alors la direction que le personnage a prise.</p>	
<b>Individualisation</b>	<p>Oui.</p>	
<b>Corrigé</b>	<p>Non.</p>	



<b>SAVOIR TROUVER</b>	<b>Localiser – S’orienter</b> <b>« Question d’orientation »</b>	<b>5-43</b> <b>Niveau 4</b> <b>Entraînement 3</b>
<b>Objectifs</b>	<ul style="list-style-type: none"> <li>- S’entraîner à se repérer par rapport aux points cardinaux.</li> <li>- Se décentrer de manière à pouvoir s’orienter en se mettant à la place de quelqu’un.</li> </ul>	
<b>Applications (exemples)</b>	<p><u>En classe</u> : repérage et situation de points cardinaux sur une carte.</p> <p><u>Dans le milieu professionnel</u> : tâches correspondant au gardiennage, transport, encadrement : se retrouver sur un plan; communiquer par téléphone à propos d’orientation : guider une personne, préparer un itinéraire, informer sur la situation géographique d’un événement par rapport à un point de repère connu. Capacité à prendre en compte une présentation inhabituelle ou une difficulté inattendue (sur la carte, le Nord n’est pas en haut).</p> <p><u>Dans la vie quotidienne et pour les loisirs</u> : savoir utiliser une carte, comprendre un bulletin météo, observer le ciel. Se repérer dans un lieu par rapport aux points cardinaux. Situer l’exposition des pièces d’un appartement, d’une maison, lors d’une location ou d’un achat. Comprendre ces expositions représentées sur un plan. Capacité à prendre en compte une présentation inhabituelle ou une difficulté inattendue (sur la carte, le Nord n’est pas en haut).</p>	
<b>Matériel</b>	<ul style="list-style-type: none"> <li>- Une feuille avec des cercles vides situés autour d’un cercle plein pouvant représenter des lieux. L’orientation est précisée.</li> <li>- Une feuille de consigne avec une orientation donnée suivie d’un numéro.</li> </ul>	
<b>Consignes</b>	<p>Les élèves suivront les consignes données sur la feuille de consigne pour placer les numéros dans les cercles vides aux endroits demandés et en fonction de l’orientation de la feuille.</p>	
<b>Remarques</b>	<p>Certains élèves préféreront faire cet exercice à deux.</p> <p>Certains élèves auront l’idée de tourner leur feuille pour que le Nord soit en haut, comme il est le plus souvent représenté sur les cartes. Le corrigé suit d’ailleurs ce principe.</p>	
<b>Transferts possibles (exemples)</b>	<p>L’enseignant pourrait demander aux élèves d’imaginer à tour de rôle une autre orientation pour la feuille et désigner un numéro en le situant par rapport aux points cardinaux. Le groupe devra alors trouver quelle est l’orientation de la feuille imaginée par l’élève (exemple : le numéro 6 est situé au Sud, l’orientation de la feuille devient donc est à la place de Nord).</p>	
<b>Individualisation</b>	<p>Oui.</p>	
<b>Corrigé</b>	<p>Oui.</p>	



**NE → 1**

**O → 2**

**SE → 3**

**NO → 4**

**S → 5**

**E → 6**

**SO → 7**

**N → 8**

