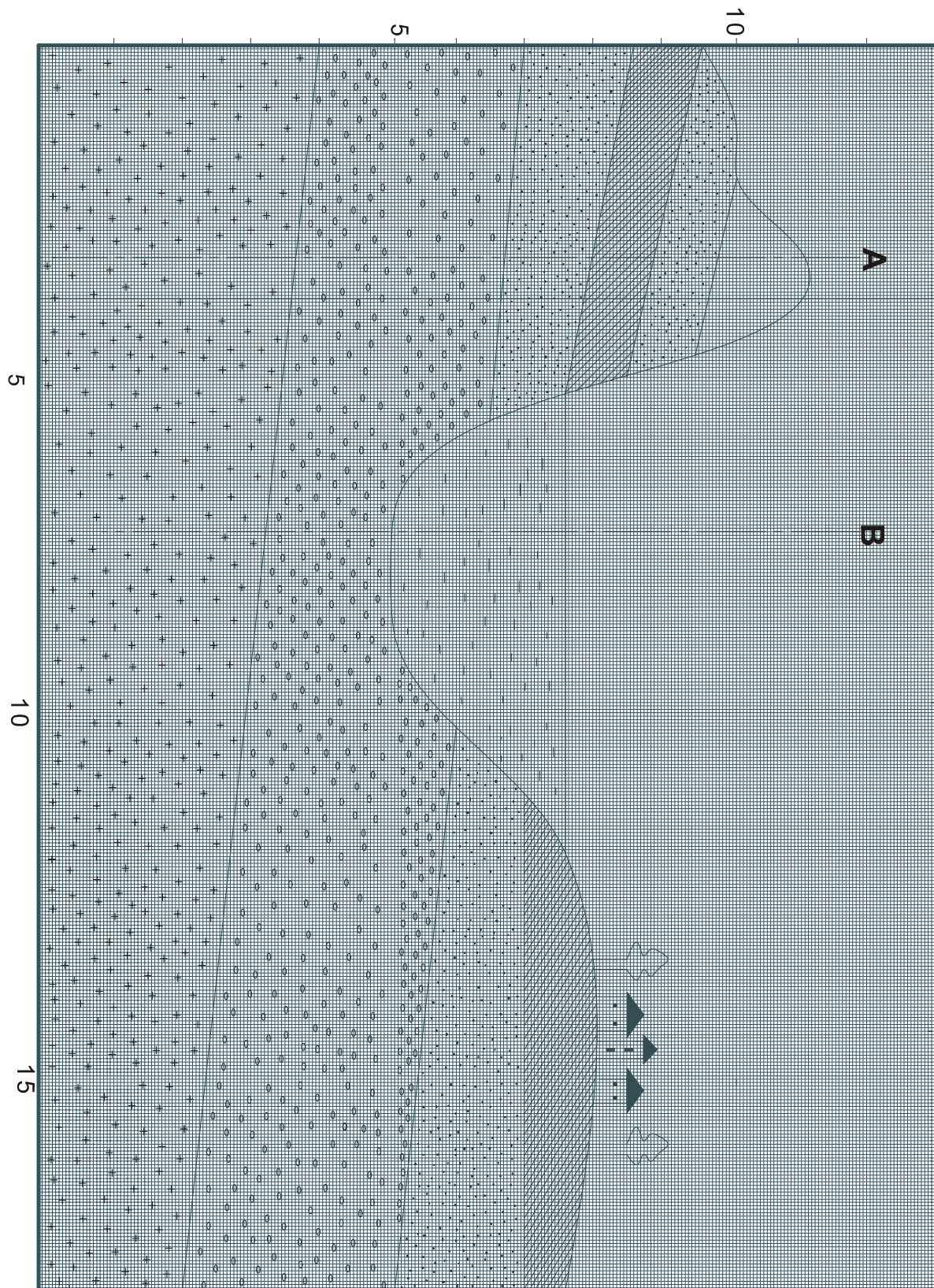
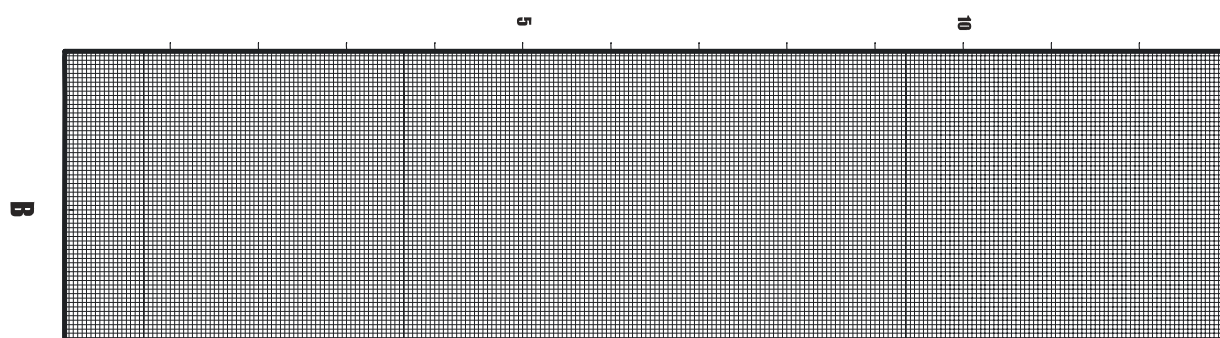
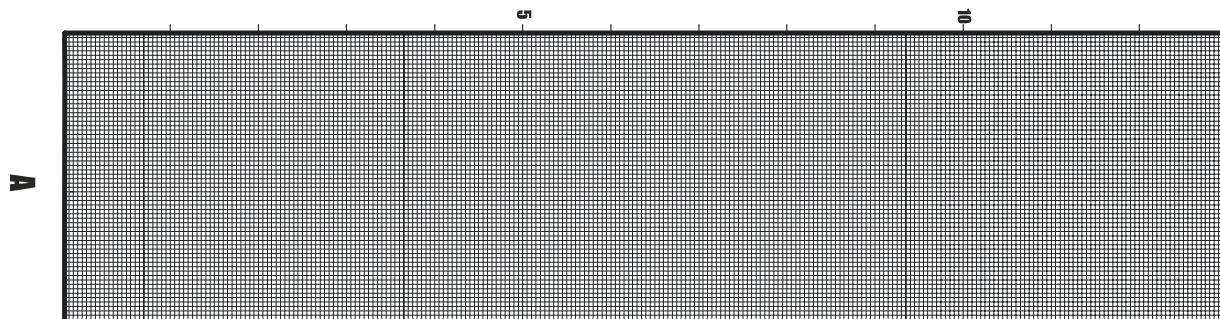
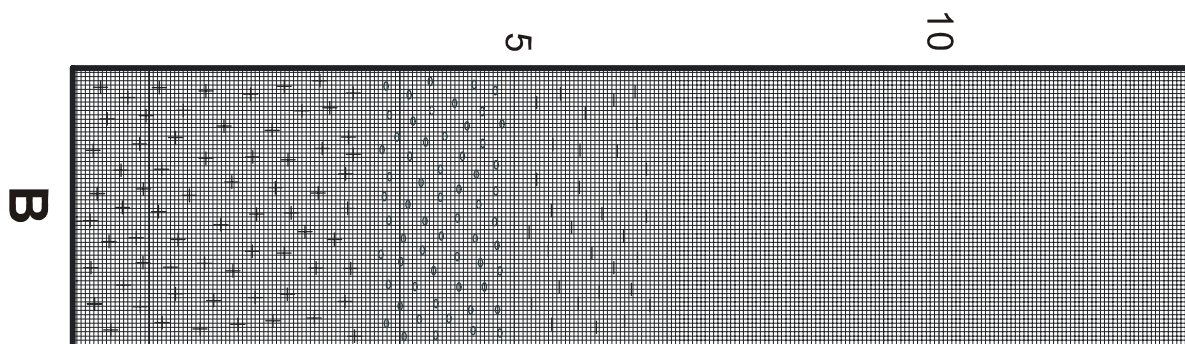
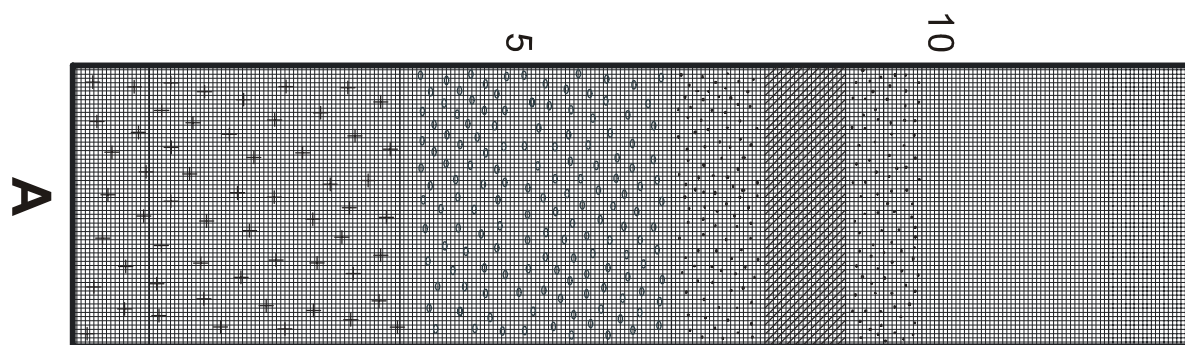


SAVOIR TROUVER	Comprendre un plan, une coupe « Le sous-sol »	6-41 Niv. 4 Ex. 1
Objectifs	<ul style="list-style-type: none"> - Exécuter une coupe. - Activer le sens des proportions. <ul style="list-style-type: none"> - Activer le sens de l'observation et de l'analyse. - 	
Applications (exemples)	<p><u>En classe</u> : étude du sous-sol en géographie ; introduction à l'abstraction, à la symbolisation, à la signalétique. Initiation au dessin industriel.</p> <p><u>Dans le milieu professionnel</u> : remplir un graphique à partir d'observations réalisées sur le terrain (qualité) ; mieux comprendre les documents statistiques. Initiation au dessin industriel, aux tâches de dépannage et d'entretien, à la technologie (compréhension de l'intérieur d'une pièce ou d'un organe comme une boîte de vitesse).</p> <p><u>Dans la vie quotidienne et pour les loisirs</u> : mieux comprendre les documents statistiques paraissant dans la presse ou à la télévision. Développer l'imaginaire des enfants et des adultes. Mieux comprendre des notices techniques ou des modes d'emploi.</p>	
Matériel	<ul style="list-style-type: none"> - Une première feuille avec la coupe longitudinale d'un terrain avec deux sections figurées par des traits en pointillé et caractérisées par des lettres. - Une seconde feuille avec deux supports de coupe. 	
Consignes	<p>Les élèves rechercheront sur la seconde feuille les coupes qui leur semblent correspondre dessineront sur la deuxième feuille les coupes A et B correspondant aux sections A et B de la première feuille. Ils devront veiller à respecter les proportions.</p>	
Remarques	<p>Le groupe pourra à cette occasion essayer d'imaginer de quoi pourrait être composé un terrain.</p>	
Extension (s) (exemples)	<p>Si l'exercice paraît difficile, l'enseignant peut demander aux élèves de faire l'exercice 6-34 au préalable ou bien de travailler à partir d'un morceau de gruyère par exemple. Celui-ci étant coupé en tranches, comme le terrain, les élèves peuvent dessiner ce qu'ils voient en représentant les trous pour chaque tranche de fromage. Même chose avec un gâteau genre « roulé » ou « Savane ». Il est conseillé de fêter la réussite de cet exercice pratique en savourant les denrées qui ont été utilisées !</p>	
Individualisation	<p>Oui.</p>	
Corrigé	<p>Oui.</p>	

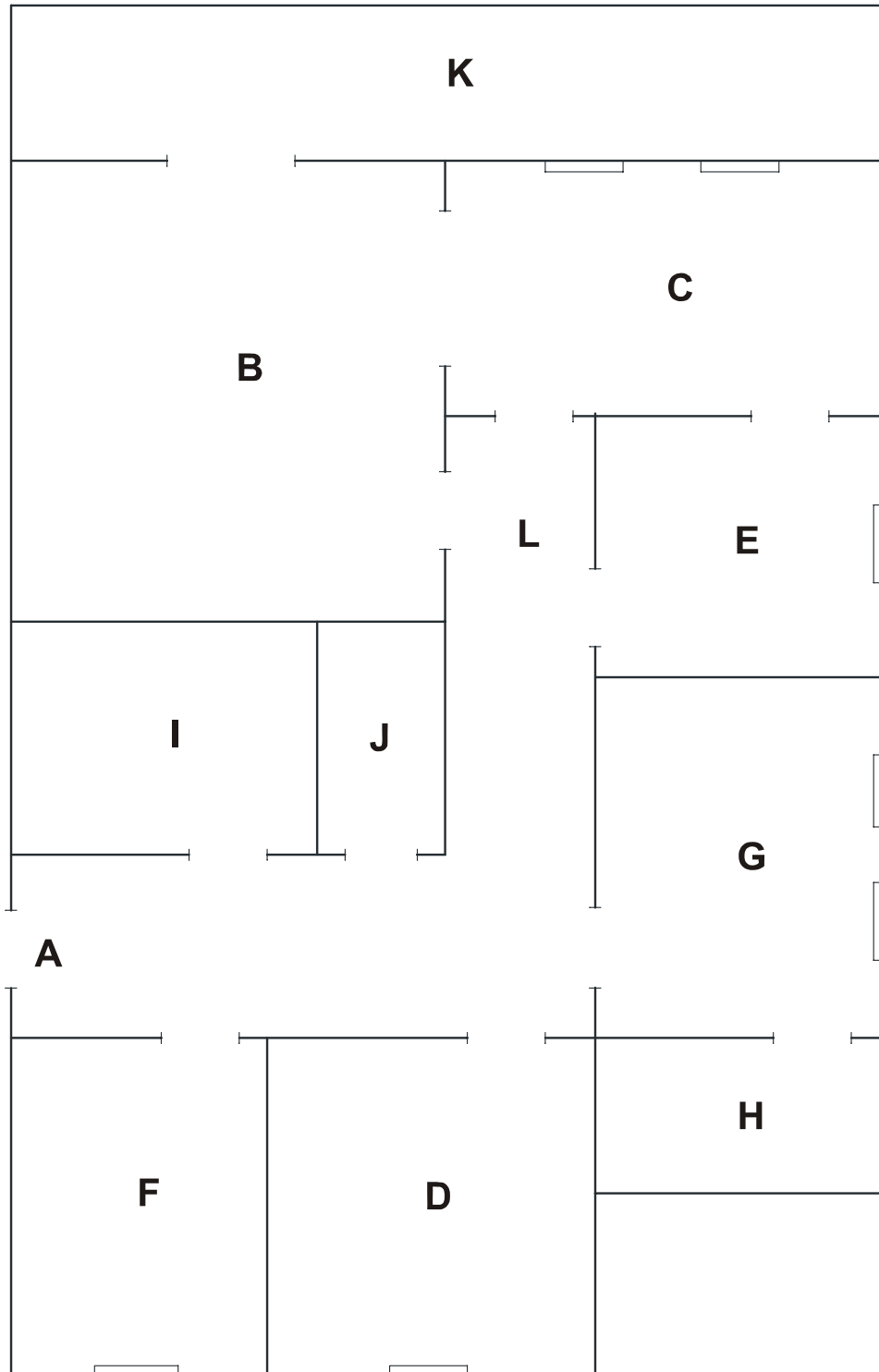


Page 2





SAVOIR TROUVER	Comprendre un plan « Le plan à vérifier »	6-42 Niveau 4 Entraînement 2
Objectifs	<ul style="list-style-type: none"> - S'entraîner à s'orienter à partir du plan d'un appartement très schématisé. - S'entraîner à relever des erreurs et à les rectifier. - S'entraîner à suivre une consigne assez longue, écrite ou orale. 	
Applications (exemples)	<p><u>En classe</u> : de façon générale, entraînement à la lecture (avec compréhension vérifiée). Développement d'une attitude critique en face des énoncés et de tout ce qui est écrit (il peut y avoir des erreurs partout). Apprendre à traiter tranquillement les erreurs, les siennes comme celles d'autrui. Se décentrer, surtout si on demande aux apprenants de ne pas tourner la feuille au cours du trajet.</p> <p><u>Dans le milieu professionnel</u> : préparation aux tâches de contrôle et d'encadrement (mêmes raisons que ci dessus).</p> <p><u>Dans la vie quotidienne et pour les loisirs</u> : Organisation de jeux de société ou d'animations pour les enfants les jours de pluie. Aménagement d'un espace, appartement, maison, en réalisant un plan de l'espace à aménager.</p>	
Matériel	<ul style="list-style-type: none"> - Une première feuille avec le plan très schématisé d'un appartement dont les différentes pièces sont associées chacune à une lettre. - Une seconde feuille avec la description numérotée de l'appartement, laquelle comporte des erreurs. - Une feuille numérotée de 1 à 12 pour les élèves si l'enseignant donne la description oralement. 	
Consignes	<p>L'enseignant décidera selon son groupe si la description doit être lue ou si les élèves travailleront en la lisant eux-mêmes. Il s'agira de cocher les numéros des phrases de description non conformes au plan.</p>	
Remarques	<p>Le groupe pourra préalablement se mettre d'accord sur la façon dont sont figurées les portes et les fenêtres sur ce plan.</p>	
Extension (s) (exemples)	<ol style="list-style-type: none"> 1. Les élèves peuvent décrire l'appartement comme s'ils en faisaient faire une visite guidée. 2. Chaque élève peut dire une phrase décrivant l'appartement (ou celui de l'exercice 6-32 ou de l'exercice 6-33) avec ou sans erreur. Les autres élèves devront alors dire si la phrase décrit bien l'appartement ou si elle est erronée. 	
Individualisation	<p>Oui.</p>	
Corrigé	<p>Oui.</p>	



DESCRIPTION DE L'APPARTEMENT AVEC ERREURS

Cochez le numéro des phrases erronées

1. La porte d'entrée de l'appartement donne sur le couloir A.
2. Face au couloir A se trouve la chambre G.
3. La cuisine E communique par une porte avec la pièce G.
4. La salle à manger C ouvre sur la terrasse K.
5. Le salon B donne dans la salle à manger C et dans le couloir L.
6. La salle de bains I communique par une porte avec toilette J.
7. Le débarras H n'a pas de fenêtre.
8. La chambre D a une porte qui ouvre sur le débarras H.
9. La salle de bains I et la toilette J n'ont pas de fenêtre.
10. La porte du salon B est en face de la porte de la chambre G.
11. La salle à manger C et la chambre G ont chacune deux fenêtres.
12. En sortant de la chambre F, on trouve la porte d'entrée de l'appartement sur la droite.

1.

2.

3.

4.

5.

6.

7.

8.

9.

10.

11.

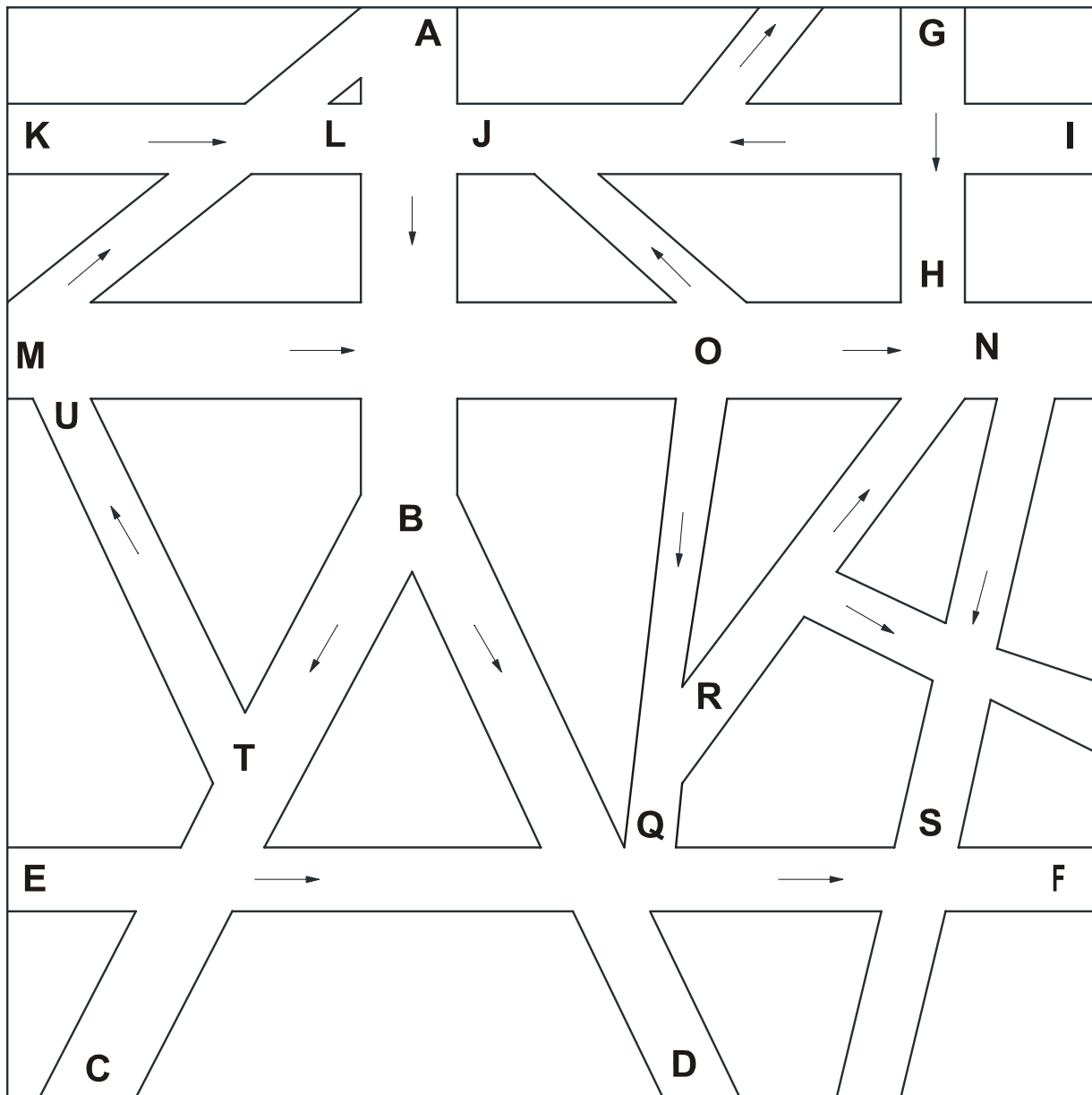
12.

DESCRIPTION DE L'APPARTEMENT AVEC ERREURS

Cochez le numéro des phrases erronées

1. La porte d'entrée de l'appartement donne sur le couloir A.
2. Face au couloir A se trouve la chambre G.
- FAUX** 3. La cuisine E communique par une porte avec la pièce G.
- FAUX** 4. La salle à manger C ouvre sur la terrasse K.
5. Le salon B donne dans la salle à manger C et dans le couloir L.
- FAUX** 6. La salle de bains I communique par une porte avec toilette J.
7. Le débarras H n'a pas de fenêtre.
- FAUX** 8. La chambre D a une porte qui ouvre sur le débarras H.
9. La salle de bains I et la toilette J n'ont pas de fenêtre.
- FAUX** 10. La porte du salon B est en face de la porte de la chambre G.
11. La salle à manger C et la chambre G ont chacune deux fenêtres.
- FAUX** 12. En sortant de la chambre F, on trouve la porte d'entrée de l'appartement sur la droite.

SAVOIR TROUVER	Comprendre un plan « Le sens de la circulation »	6-43 Niveau 4 Entraînement 3
Objectifs	<ul style="list-style-type: none"> - S'entraîner à se repérer dans le schéma d'un plan de rue. - S'entraîner à repérer un fléchage et sa continuation sur un plan. - S'entraîner à travailler avec le symbole d'un fléchage et d'un fléchage inversé. - S'entraîner à suivre une consigne assez longue, écrite ou orale. 	
Applications (exemples)	<p><u>En classe</u> : communication orale, géographie urbaine, aide à la compréhension des énoncés d'arithmétique, développement du vocabulaire (recherche de synonymes à "aller" et à "ensuite").</p> <p><u>Dans le milieu professionnel</u> : introduction à l'utilisation des systèmes, et à la conduite de machines puis introduction à l'analyse de la qualité, formation à la prise de parole en public, formation à l'encadrement (énoncer clairement des missions ou des renseignements), optimisation des temps et des moyens de déplacement. Formation préalable au travail en groupe et à des tâches autonomes.</p> <p><u>Dans la vie quotidienne et pour les loisirs</u> : recherche d'un itinéraire, consultation d'un plan de ville pour trouver le chemin ou une déviation facile en cas d'embouteillage et en tenant compte des sens uniques.</p>	
Matériel	<ul style="list-style-type: none"> - Une première feuille avec le plan très schématisé d'un quartier : chaque rue commence et se termine par une lettre de l'alphabet. Des flèches indiquent la direction de la circulation pour les voitures. - Une seconde feuille avec chaque fois deux lettres de l'alphabet reliées par une flèche, dans un sens ou dans l'autre, chacune de ces propositions étant suivie d'un petit cercle. 	
Consignes	<p>En consultant de plan, les élèves devront juger de l'exactitude des propositions et mettre une croix dans les cercles correspondant aux propositions jugées fausses.</p>	
Remarques	<p>L'exercice en soi n'est pas difficile mais demande beaucoup de concentration et un balayage visuel performant pour le faire dans un temps raisonnable.</p>	
Extension (s) (exemples)	<p>Chaque élève pourrait, à partir de ce même plan, poser une question de ce genre au groupe, à tour de rôle, en utilisant deux lettres ensemble pour désigner une rue :</p> <p>Si je viens en voiture de GH, est-ce que je pourrais aller dans NO (ou NM) ?</p> <p>Si je viens de AB, puis-je tourner à gauche ?</p> <p>Si je suis dans MO, puis-je tourner à droite ?</p>	
Individualisation	<p>Oui.</p>	
Corrigé	<p>Oui.</p>	



A → **B**

C → **B**

T → **U**

M ← **N**

K → **L**

J ← **I**

O → **P**

H ← **G**

Q → **O**

N ← **R**

S → **N**

F ← **E**

A → B

C → B

T → U

M ← N

K → L

J ← I

O → P

H ← G

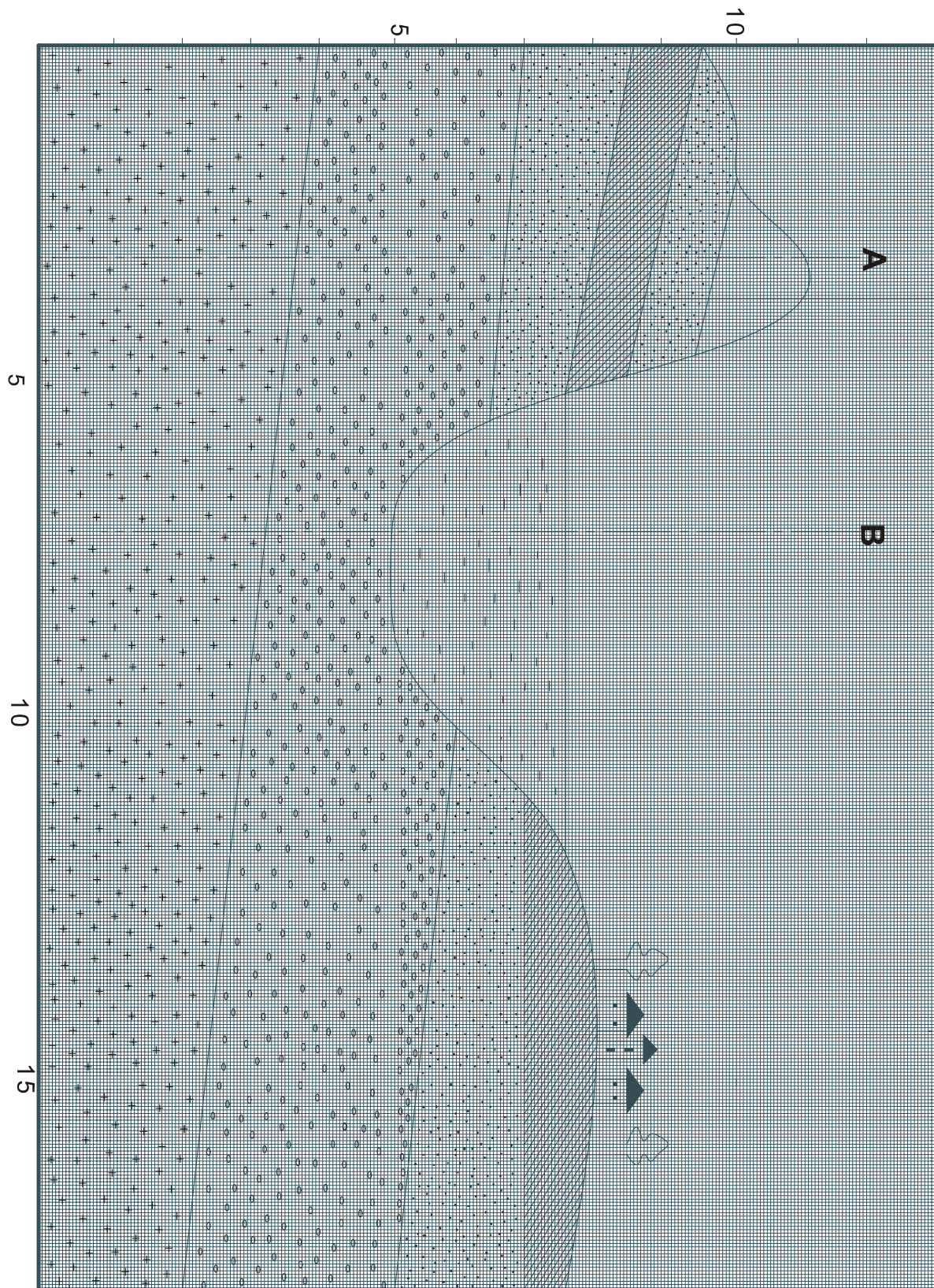
Q → O

N ← R

S → N

F ← E

SAVOIR TROUVER	Comprendre un plan, une coupe « Le sous-sol »	A6-44 Niv. 4 Ex. 4
Objectifs	<ul style="list-style-type: none"> - Exécuter une coupe. - Activer le sens des proportions. <ul style="list-style-type: none"> - Activer le sens de l'observation et de l'analyse. - 	
Applications (exemples)	<p><u>En classe</u> : étude du sous-sol en géographie ; introduction à l'abstraction, à la symbolisation, à la signalétique. Initiation au dessin industriel.</p> <p><u>Dans le milieu professionnel</u> : remplir un graphique à partir d'observations réalisées sur le terrain (qualité) ; mieux comprendre les documents statistiques. Initiation au dessin industriel, aux tâches de dépannage et d'entretien, à la technologie (compréhension de l'intérieur d'une pièce ou d'un organe comme une boîte de vitesse).</p> <p><u>Dans la vie quotidienne et pour les loisirs</u> : mieux comprendre les documents statistiques paraissant dans la presse ou à la télévision. Développer l'imaginaire des enfants et des adultes. Mieux comprendre des notices techniques ou des modes d'emploi.</p>	
Matériel	<ul style="list-style-type: none"> - Une première feuille avec la coupe longitudinale d'un terrain avec deux sections figurées par des traits en pointillé et caractérisées par des lettres. - Une seconde feuille avec deux supports de coupe. 	
Consignes	<p>Les élèves rechercheront sur la seconde feuille les coupes qui leur semblent correspondre dessineront sur la deuxième feuille les coupes A et B correspondant aux sections A et B de la première feuille. Ils devront veiller à respecter les proportions.</p>	
Remarques	<p>Le groupe pourra à cette occasion essayer d'imaginer de quoi pourrait être composé un terrain.</p>	
Extension (s) (exemples)	<p>Si l'exercice paraît difficile, l'enseignant peut demander aux élèves de faire l'exercice 6-34 au préalable ou bien de travailler à partir d'un morceau de gruyère par exemple. Celui-ci étant coupé en tranches, comme le terrain, les élèves peuvent dessiner ce qu'ils voient en représentant les trous pour chaque tranche de fromage. Même chose avec un gâteau genre « roulé » ou « Savane ». Il est conseillé de fêter la réussite de cet exercice pratique en savourant les denrées qui ont été utilisées !</p>	
Individualisation	<p>Oui.</p>	
Corrigé	<p>Oui.</p>	



Page 2

