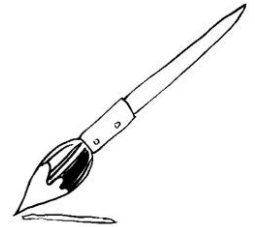


900 Übungen zur Kommunikation im Beruf	Pädagogische Hinweise	B1 / 13
<i>übergreifendes Lernziel</i>	B: Sich informieren– Unterlagen sammeln	
<i>Schwierigkeitsgrad</i>	1	
<i>Lernbereich</i>	1: Unterlagen sammeln	
<i>konkretes Lernziel</i>	1: Abweichungen zwischen einer gestellten Frage und vorgegebenen Antworten erkennen.	
<i>Voraussetzungen</i>	In der Lage sein, einfache Sätze zu lesen.	
<i>Anzahl der Übungen</i>	5	
<i>Abschlussübungen</i>	B1/13-1.6	
<i>Anmerkungen</i>	In der Lösung zur Übung B1/13-1.4 wird das französische Diplom „CAP“ erwähnt. Hierbei handelt es sich um eine Bezeichnung von 2005. Diese Bezeichnung kann in anderen Ländern (z.B. in Belgien oder in Luxemburg) anders sein. In Deutschland entspricht das Diplom etwa einem Gesellenbrief.	

**Ich sollte in meinem Wohnzimmer die Tapete erneuern.
Ich will auch die Wände neu streichen.
Ich werde die Arbeit selbst machen.
Hier die Fragen, die ich mir stelle:**



1. Nach meinen Messungen brauche ich 14 Rollen Tapete.
Sollte ich vorsichtshalber mehr Rollen kaufen?
2. Welche Farbe sollte ich aussuchen: matt, satiniert oder glänzend?
3. Ist es schwer, bedruckte Tapeten zu kleben?
4. Kann man Tapete abwaschen?
5. Welchen Pinsel sollte ich kaufen?
6. Ich möchte auch mein Parkett versiegeln. Was muss ich dafür kaufen?

**Ich habe einen Angestellten der Abteilung für Tapeten gesehen.
Ich habe ihm meine Fragen gestellt.
Ich habe folgende Antworten aufgeschrieben:**

- Bedruckte Tapeten: zusätzlich 3 Rollen für die Übergänge nehmen.
- Bedruckte Tapete ist schwieriger zu kleben (Übergänge).
- Manche Tapeten sind abwaschbar.
- Glänzende Farbe wird eher in der Küche verwendet.
- An der Decke die Farbe mit der Rolle auftragen. Für die kleinen Flächen Pinsel mit weichen Borsten verwenden.
- Alles für das Parkett gibt es in der Abteilung nebenan.

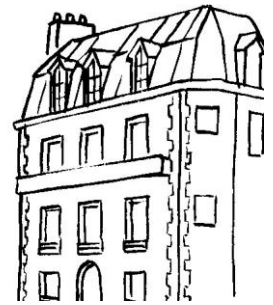
Welche Frage ist unbeantwortet geblieben?

Die Frage 6.

GEHEN SIE ZUR NÄCHSTEN SEITE.

**Sie wollen umziehen.
Sie haben eine interessante Anzeige gelesen:**

*Schöne 2-Zimmerwohnung.
Bahnhofsviertel. 480 € / Monat.
Ab sofort frei.*



**Sie haben einige Fragen vorbereitet, um sie dem Hausbesitzer zu stellen.
Hier Ihre Fragen:**

1. Wo genau befindet sich die Wohnung?
2. Wie hoch ist die Kaution?
3. Wie groß ist die Wohnung?
4. Sind Toilette und Bad getrennt?
5. Muss man renovieren?
6. Im welchem Stockwerk befindet sich die Wohnung?

**Sie haben mit dem Hausbesitzer telefoniert.
Sie haben ihn Ihre Fragen gestellt.
Sie haben folgende Antworten aufgeschrieben:**

- Die Wohnung ist 40 m² groß.
- Die Wohnung befindet sich in der Parkstr. 4.
- Die Toilette ist im Badezimmer.
- Man kann sie ab morgen besichtigen.
- Die Wohnung ist im 4. Stock.
- Die Kaution beträgt drei Monatsmieten im Voraus (1440 €).

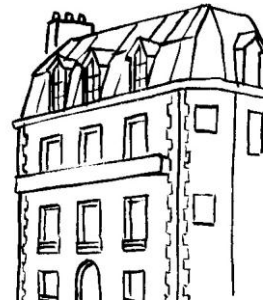
Welche Frage ist unbeantwortet geblieben?

Die Frage:

Sehen Sie in der Lösung B1/13-1.2 nach.

**Sie wollen umziehen.
Sie haben eine interessante Anzeige gelesen:**

*Schöne 2-Zimmerwohnung.
Bahnhof Viertel. 480 € / Monat.
Sofort frei.*



**Sie haben einige Fragen vorbereitet, im sie dem Hausbesitzer zu stellen.
Hier Ihre Fragen:**

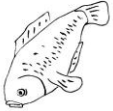
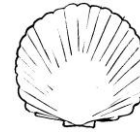
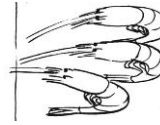
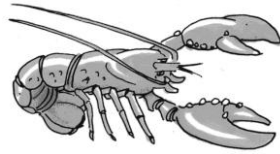
1. Wo genau befindet sich die Wohnung?
2. Wie hoch ist die Kautio
3. Wie groß ist die Wohnung?
4. Sind Toilette und Bad getrennt?
5. Muss man renovieren?
6. Im welchem Stockwerk befindet sich die Wohnung?

**Sie haben mit dem Hausbesitzer telefoniert.
Sie haben ihn Ihre Fragen gestellt.
Sie haben folgende Antworten aufgeschrieben:**

- Die Wohnung ist 40 m² groß.
- Die Wohnung befindet sich in der Parkstr. 4.
- Die Toilette ist im Badezimmer.
- Man kann sie ab morgen besichtigen.
- Die Wohnung ist im 4. Stock.
- Die Kautio

Welche Frage ist unbeantwortet geblieben?

Die Frage 5



**Eine ältere Dame aus Ihrer Familie hat eine Allergie gegen Milch.
Sie gehen oft für sie einkaufen.
Aber Sie stellen sich folgende Frage:**



Wird Milch immer auf dem Etikett ausgewiesen?

**Hier einige von einer Zeitung gegebenen Informationen.
Manche geben Antwort auf Ihre Frage.
Unterstreichen Sie sie.**

Viele Leute sind allergisch gegen Parfums oder Deodorants.

Stoffe die Allergien auslösen, nennt man „Allergene“.

In Parfums gibt es viele chemische Stoffe.

26 Stoffe für Parfums sind Allergene.

Viele Parfums enthalten zwischen 8 und 17 dieser Stoffe!

Es gibt auch zahlreiche Allergien gegen Nahrungsmittel.

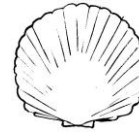
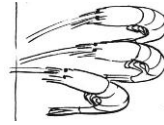
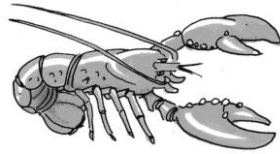
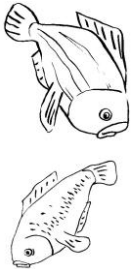
Es gibt 12 allergene Substanzen in den Nahrungsmitteln. Dies sind:

Gluten, Eier, Krustentiere, Fische, Erdnüsse, Soja, Milch, Schalenobst, Sellerie, Senf, Sesamkörner, Sulfite.

Es existiert ein Gesetz für alle europäischen Staaten:

Alle allergenen Substanzen müssen auf dem Etikett stehen.

Sehen Sie in der Lösung B1/13-1.3 nach.



**Eine ältere verwandte Dame hat eine Allergie gegen Milch.
Sie gehen oft mit ihr einkaufen.
Aber Sie stellen sich folgende Frage:**



Wird Milch immer auf dem Etikett ausgewiesen?

**Hier einige von einer Zeitung gegebenen Informationen.
Manche geben Antwort auf Ihre Frage.
Unterstreichen Sie sie.**

Viele Leute sind allergisch gegen Parfums oder Deodorants.

Stoffe die Allergien auslösen, nennt man „Allergene“.

In Parfums gibt es viele chemische Stoffe.

26 Stoffe für Parfums sind Allergene.

Viele Parfums enthalten zwischen 8 und 17 dieser Stoffe!

Es gibt auch zahlreiche Allergien gegen Nahrungsmittel.

Es gibt 12 allergene Substanzen in den Nahrungsmitteln. Dies sind:

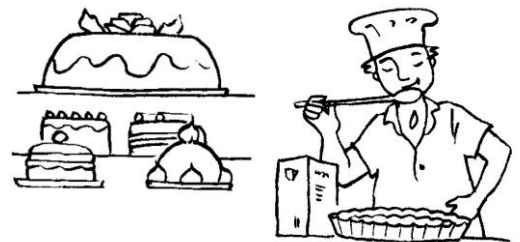
Gluten, Eier, Krustentiere, Fische, Erdnüsse, Soja, Milch, Schalenobst, Sellerie, Senf, Sesamkörner, Sulfite.

Es existiert ein Gesetz für alle europäischen Staaten:

Alle allergenen Substanzen müssen auf dem Etikett stehen.

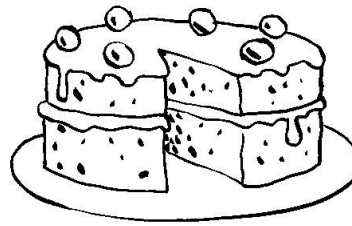
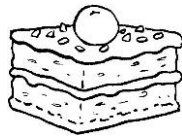
**Sie brauchen Informationen über den Beruf des Konditors.
Sie machen eine Liste mit Ihren Fragen.
Hier die Fragen:**

1. Welche Ausbildung braucht man, um Konditor zu werden?
2. Welche Fähigkeiten braucht man für diesen Beruf?
3. Wie hoch ist das Einstiegsgehalt?
4. Muss man nachts arbeiten?
5. Ist es eine harte Arbeit?
6. Kann man nur in einer Konditorei arbeiten?



**Sie haben Frau Hedwig Graefe getroffen,
eine Bäckerin / Konditorin bei Ihnen um die Ecke.
Sie haben ihr Ihre Fragen gestellt.**

DIE ÜBUNG FOLGT AUF DER NÄCHSTEN SEITE



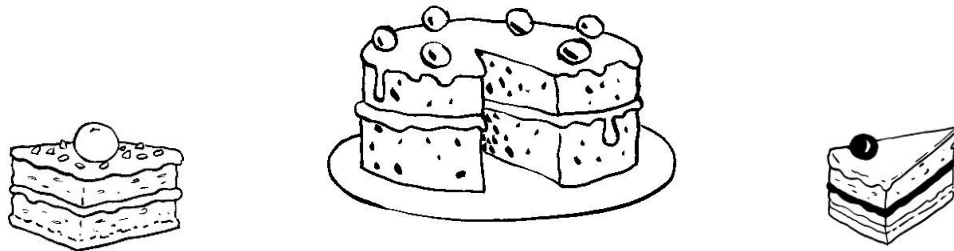
Sie haben folgende Antworten aufgeschrieben:

- In einer Konditorei arbeitet man normalerweise von 5 Uhr bis 13 Uhr. Aber man muss manchmal Überstunden machen. Die Arbeit muss beendet sein, bevor man gehen kann.
- Die Arbeit ist nicht wirklich hart. Natürlich arbeitet man im Stehen. Die Hitze beträgt wegen der Backöfen 30°C. Außerdem muss man oft am Wochenende arbeiten. Aber es ist eine schöne Arbeit. Vor allem sollte man sie aber gerne machen.
- Als Konditor braucht man einen Gesellenbrief.
- Fähigkeiten, die man braucht sind: Ordnung, Sauberkeit, Genauigkeit und Schnelligkeit. Man muss auch seine Zeit gut einteilen können. Eine gute Organisation ist unabdingbar. Zudem muss man gut Kopfrechnen können. Schließlich braucht man ein gutes Gedächtnis, um sich die Rezepte zu merken. Außerdem braucht man gute Ideen ...
- Der Beruf des Konditors hat Zukunft. Gute Konditoren sind gefragt. Man kann in einer Bäckerei-Konditorei arbeiten, aber auch woanders: in einem Feinkostgeschäft oder in einem guten Restaurant, in bestimmten Supermärkten, in einer Fabrik für industriell hergestellte Backwaren. Manchmal auch in einer Schulkantine.
- Der Lohn hängt vom Arbeitgeber ab. Meistens stellt man junge Leute für ein Lehrlingsgehalt ein. Wenn sie gut arbeiten, bekommen sie schnell eine Lohnerhöhung (das ist zumindest in unserer Bäckerei der Fall!).

Welche Frage wurde nicht genau beantwortet?

Die Frage:

Sehen Sie in der Lösung B1/13-1.4 nach.



Sie haben folgende Antworten aufgeschrieben:

- In einer Konditorei arbeitet man normalerweise von 5 Uhr bis 13 Uhr. Aber man muss manchmal Überstunden machen. Die Arbeit muss beendet sein, bevor man gehen kann.
- Die Arbeit ist nicht wirklich hart. Natürlich arbeitet man in Stehen. Die Hitze beträgt wegen der Backöfen 30°C. Außerdem muss man oft am Wochenende arbeiten. Aber es ist eine schöne Arbeit. Vor allem sollte man sie aber gerne machen.
- Als Konditor braucht man einen Gesellenbrief.
- Fähigkeiten, die man braucht sind: Ordnung, Sauberkeit, Genauigkeit und Schnelligkeit. Man muss auch seine Zeit gut einteilen können. Eine gute Organisation ist unabdingbar. Zudem muss man gut Kopfrechnen können. Schließlich braucht man ein gutes Gedächtnis, um sich die Rezepte zu merken. Außerdem braucht man gute Ideen ...
- Der Beruf des Konditors hat Zukunft. Gute Konditoren sind gefragt. Man kann in einer Bäckerei-Konditorei arbeiten, aber auch woanders: in einem Feinkostgeschäft oder in einem guten Restaurant. In bestimmten Supermärkten, in einer Fabrik für industriell hergestellte Backwaren. Manchmal auch in einer Schulkantine.
- Der Lohn hängt vom Arbeitsgeber ab. Meistens stellt man junge Leute für ein Lehrlingsgehalt ein. Wenn sie gut arbeiten, bekommen sie schnell eine Lohnerhöhung (das ist zumindest in unserer Bäckerei der Fall!).

Welche Frage wurde nicht genau beantwortet?

Die Frage: 3

**Sie wollen die Fassade Ihres Hauses neu streichen.
Sie haben viele Fragen.
Sie haben eine Liste gemacht:**



Hier Ihre Fragen:

1. Ist Acrylfarbe auf Wasserbasis?
2. Ist Acrylfarbe umweltschädlich?
3. Lässt sich Isolierfarbe mit Wasser reinigen?
4. Behandelt die Farbe Schimmel, Pilze, Moos?
5. Lässt sich der Putz leicht instand halten?
6. Meine Mauer ist relativ dreckig. Sollte ich eine einzige Farbschicht auftragen?
7. Kann ich Farbreste wegschmeißen?

Ein Spezialist wird Ihre Fragen beantworten...

DIE ÜBUNG FOLGT AUF DER NÄCHSTEN SEITE.

Der Spezialist erklärt Ihnen viele Einzelheiten.

Hier seine Antworten:

1. Die Acrylfarbe ist sozusagen auf „Wasserbasis“. Das heißt, dass die Pinsel mit Wasser gereinigt werden können.
2. Trotzdem ist sie umweltschädlich und verlangt Vorsichtsmaßnahmen: Tragen Sie ein Kleidungsstück, das Arme und Beine bedeckt. Arbeiten Sie mit Handschuhen und tragen Sie eine Maske.
3. Die Isolierfarbe wird mit Terpentin (ein Ölderivat) gereinigt. Die Isolierfarbe verschlechtert die Qualität der Luft. Sie enthält sehr umweltschädliche Substanzen (Kohlenwasserstoffe). Eine europäische Vorschrift beschränkt diese Art von umweltschädlichen Schadstoffen.
4. Keine Wandfarbe „behandelt“ Pilze! Man muss die Wand zuerst gründlich reinigen. Dann muss eine Grundierung gegen Pilze aufgetragen werden. Sie ist so teuer wie die Farbe selbst!
5. Verputz ist körnig. Der Staub setzt sich darauf schnell ab. Er ist daher schwer instand zu halten.
6. Für poröse, sehr schmutzige oder unglatte Wände sollten Sie in zwei Schichten auftragen.
7. Die Farbe ist einer der Hauptschadstoffe des Wassers. Schütten Sie die Farbe nie in das Becken (oder die Toilette). Schmeißen Sie den Farbeimer nicht irgendwo in die Umwelt! Bringen Sie ihn zur Wertstoffsammlung oder rufen Sie im Rathaus an. Manchmal werden Sammlungen von giftigen Stoffen organisiert.

Hier erneut die Liste Ihrer Fragen.

Schreiben Sie nach jeder Frage JA oder NEIN.

1. Ist die Acrylfarbe auf Wasserbasis? →
2. Ist die Acrylfarbe umweltschädlich? →
3. Lässt sich Isolierfarbe mit Wasser reinigen? →
4. Behandelt die Farbe Schimmel, Pilze, Moos? →
5. Ist es einfach den Putz instand zu halten? →
6. Meine Mauer ist ziemlich dreckig.
Sollte ich eine einzige Farbschicht auftragen? →
7. Kann ich Farbreste wegschmeißen? →

Sehen Sie in der B1/13-1.5 Lösung nach.

Der Spezialist erklärt Ihnen viele Einzelheiten.

Hier seine Antworten:

1. Die Acrylfarbe ist sozusagen auf „Wasserbasis“. Das heißt, dass die Pinsel mit Wasser gereinigt werden können.
2. Trotzdem ist sie umweltschädlich und verlangt Vorsichtsmassnahmen: Tragen Sie ein Kleidungsstück, das Arme und Beine bedeckt. Arbeiten Sie mit Handschuhen und tragen Sie eine Maske.
3. Die Isolierfarbe wird mit Terpentin (ein Ölderivat) gereinigt. Die Isolierfarbe verschlechtert die Qualität der Luft. Sie enthält sehr umweltschädliche Substanzen (Kohlenwasserstoffe). Eine europäische Vorschrift beschränkt diese Art von umweltschädlichen Schadstoffen.
4. Keine Wandfarbe „behandelt“ Pilze! Man muss die Wand zuerst gründlich reinigen. Dann muss eine Grundierung gegen Pilze aufgetragen werden. Sie ist so teuer wie die Farbe selbst!
5. Verputz ist körnig. Der Staub setzt sich darauf schnell ab. Er ist daher schwer instand zu halten.
6. Für poröse, sehr schmutzige oder unglatte Wände sollten Sie in zwei Schichten auftragen.
7. Die Farbe ist einer der Hauptschadstoffe des Wassers. Schütten Sie die Farbe nie in das Becken (oder die Toilette). Schmeißen Sie den Farbeimer nicht irgendwo in die Umwelt! Bringen Sie ihn zur Wertstoffsammlung oder rufen Sie im Rathaus an. Manchmal werden Sammlungen von giftigen Stoffen organisiert.

Hier erneut die Liste Ihren Fragen.

Schreiben Sie nach jeder Frage JA oder NEIN.

1. Ist die Acrylfarbe auf Wasserbasis? → JA
2. Ist die Acrylfarbe umweltschädlich? → JA
3. Lässt sich Isolierfarbe mit Wasser reinigen? → NEIN
4. Behandelt die Farbe Schimmel, Pilze, Moos? → NEIN
5. Ist es einfach den Putz instand zu halten? → NEIN
6. Meine Mauer ist ziemlich dreckig.
Sollte ich eine einzige Farbschicht auftragen? → NEIN
7. Kann ich den Farbrest wegschmeißen? → NEIN

**Ihre Küche ist von Ihrem Nachbarn unter Wasser gesetzt worden.
Sie rufen Ihren Versicherer an.
Zuerst machen Sie eine Liste der Fragen, die Sie stellen wollen.**

Hier die Fragen:

1. Wird jemand kommen, um den Schaden aufzunehmen?
2. Wann kommt diese Person?
3. Muss man ein Formular ausfüllen?
4. Wie viel Geld werde ich bekommen?
5. Wie lange muss man warten, bevor man das Geld bekommt?
6. Kann ich die Firma für die Reparatur selbst aussuchen?

Hier, was Ihnen der Versicherer am Telefon gesagt hat:

Ein Experte wird kommen, um den Schaden aufzunehmen. Er wird sich mit Ihnen in Verbindung setzen, um einen Termin auszumachen. Wir schicken Ihnen heute noch ein Formular per Post. Sie müssen es ausfüllen und innerhalb von 48 Stunden an uns zurückschicken.

Allein der Experte wird über die Höhe der Entschädigung entscheiden. Gewöhnlich werden 80% der Summe innerhalb von 14 Tagen bezahlt. Sie schicken uns die Rechnung des Reparaturbetriebes. Danach werden wir Ihnen sofort die fehlenden 20% bezahlen.

Sie können das Unternehmen selbst wählen.

**Haben Sie eine präzise Antwort auf alle Ihre Fragen erhalten?
Antworten Sie in einem Satz.**

.....

.....

.....

Sehen Sie in der Lösung B1/13-1.6 nach.

**Ihre Küche ist von ihrem Nachbarn unter Wasser gesetzt worden.
Sie rufen Ihren Versicherer an.
Zuerst machen Sie eine Liste der Fragen, die Sie stellen wollen.**

Hier die Fragen:

1. Wird jemand kommen, um den Schaden aufzunehmen?
2. Wann kommt diese Person?
3. Muss man ein Formular ausfüllen?
4. Wie viel Geld werde ich bekommen?
5. Wie lange muss man warten, bevor man das Geld bekommt?
6. Kann ich die Firma für die Reparatur selbst aussuchen?

Hier, was Ihnen der Versicherer am Telefon gesagt hat:

Ein Experte wird kommen, um den Schaden aufzunehmen. Er wird sich mit Ihnen in Verbindung setzen, um einen Termin auszumachen. Wir schicken Ihnen heute noch ein Formular per Post. Sie müssen es ausfüllen und innerhalb von 48 Stunden an uns zurückschicken.

Allein der Experte wird über die Höhe der Entschädigung entscheiden. Gewöhnlich werden 80% der Summe innerhalb von 14 Tagen bezahlt. Sie schicken uns die Rechnung des Reparaturbetriebes. Danach werden wir Ihnen sofort die fehlenden 20% bezahlen.

Sie können das Unternehmen selbst wählen.

**Haben Sie eine präzise Antwort auf alle ihre Fragen erhalten?
Antworten Sie in einem Satz.**

*Ja, ich habe eine Antwort bekommen, aber nicht immer klar.
Ich weiß immer noch nicht, wann der Experte kommen wird.
Ich weiß nicht welche Summe, ich bekommen werde.*