

САМОСТОЯТЕЛНОСТ**D/ УМЕНИЕ ЗА ОРИЕНТИРАНЕ В ЛИЧНАТА СИ ИСТОРИЯ****A.D.
S1-S2****D1/ Умение за определяне на членовете на семейството****S1/ по име, фамилия и възраст****S2/ по родствена връзка и местоживееене****ХОД
НА
УП
РА
Ж
Н
Е
Н
И
Е
Т
О****ФАЗА 1:**

Тя се състои в това, да се открие функционирането на родословното дърво с помощта на следното игрово упражнение :

w СЦЕНАРИЙ : описание на семейството :

- Павел (32 години) и Пепа (31 години) имат 3 деца (Матей, Мария и Марин).

Матей е на 5 години, той е с две години по- малък от Мария и с 3 по-голям от Марин.

- Дядото по бащина линия на Матей се казва Иван, на 63 години. Жена му, Юлия, ще се пенсионира след 1 година.

- Родителите на Пепа се казват Борис и Биляна, те са на една възраст и с 5 години по-възрастни от Иван.

а) - Да се пренаредят имената в родословното дърво.

б)- Кой е дядото по майчина линия на Мария ? (Борис).

в)- Колко баби и дядовци има Мария ? (4).

г)- Колко братя има Марин ? (1).

д)- Кое е най-голямото дете на Павел и Петра ? (Мария).

е)- Кои са родителите на Павел ? (Иван и Юлия)

ФАЗА 2:

Тя се състои в това участниците да допълнят липсващата информация, за да може по-добре да се опознае това семейство.

ФАЗА 3:

Всеки ученик създава собствено родословно дърво, като уточнява : име, фамилия, възраст и местоживееене (последното може да бъде добавено по-късно).

ПОМОЩНА ФАЗА:

Упражнението може да се разпростре евентуално върху цялата фамилия (чичовци, лели, братовчеди...) под формата на въпроси – отговори, за да се подпомогнат младежите да установят връзките между членовете на едно семейство.

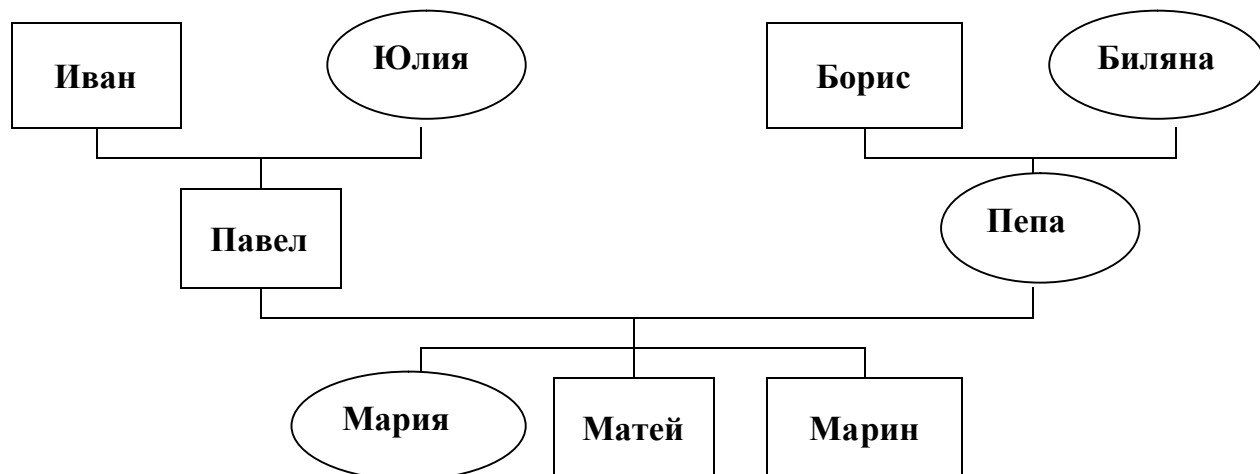
Продължителност

- ФАЗА 1, 2 ,3 и помощна : 1 ч.

Необходими материали

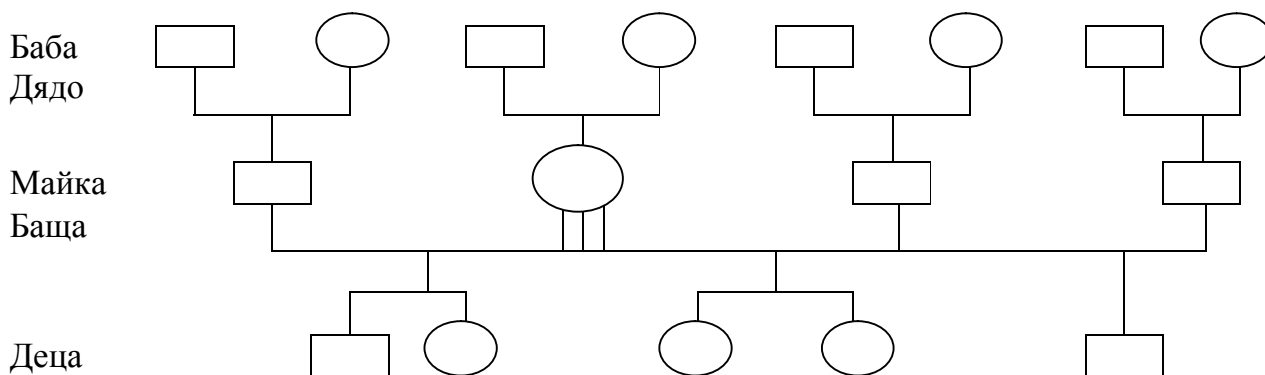
- Сценарий
- Празно генеалогично дърво (ср. попълнен модел на сл. стр.)
- Листи и моливи

РОДОСЛОВНО ДЪРВО



В РАМКИТЕ НА ПОВТОРНИТЕ СЕМЕЙСТВА

(Примерът е с една и съща майка)



Коментари :

Ф Обикновено, в родословното дърво, мъжете се представят с правоъгълник, а жените с кръгче.

Ф Фази 1, 2 et 3 са сродни с упражненията за логическо мислене, помощната фаза позволява да се работи върху обобщаването на принципа.

САМОСТОЯТЕЛНОСТ

D/ УМЕНИЕ ЗА ОРИЕНТИРАНЕ В ЛИЧНАТА СИ ИСТОРИЯ

D2// Ориентиране в личното си развитие (училищен курс на обучение, събития от личната хронология)

A.D.
S1-
S2

S1/ описва събитията от личната си хронология

S2/ описва училищния си курс на обучение

ХОД НА УПРАЖНЕНИЕТО

ФАЗА 1:

- Обучаващият раздава листи с формат А4 (А), съдържащ хронологична ос, разграфена на периоди от по 5 години.
- Младежите трябва да нанесат и датират важните събития от живота си. Ако някои от тях имат планове за бъдещето си, трябва да нанесат и тях върху оста.

ФАЗА 2:

- След това младежите се приканват да определят курса си на обучение в началната и прогимназиалната степен, като уточняват годините и посещаваните учебни заведения.
- Те могат да добавят също името на учителя, когото си спомнят, както и името на съученик(чка) от класа. (Да се предложи таблица с двоен вход, вж. предложениия пример).

Година	Клас	Училище	Учител	Съученик
1997/98				
1996/97				
.....				

ФАЗА 3:

Накрая, на младежите се раздават други листи формат А4, разграфени по години и разделени на две части (В) (вж. по-долу).

Задачата им е да прехвърлят събитията от първия лист върху втория, като спазват следната препоръка :

- Прехвърлете личните събития с датите в тази част, към която се отнасят.
- Прехвърлете събитията, свързани с курса на обучение с датите в частта, за която се отнасят.

Продължителност

- ФАЗИ 1, 2, 3 : 1 ч.

Необходими материали

- Хронологична ос
- Таблица с двоен вход
- Листи
- Молив

Коментар :

F Да се предвиди да се работи върху прочита на болезнено изживените лични събития, в рамките на индивидуален разговор (ако е необходимо, с психологически съветник).

А

Дата на раждане : - - -
-- 5 години - - -
-- 10 години - - -
--15 години - - -
--20 години - - -

Б

Лични събития	Училищни събития
1986	
1987	
1988	
1989	
1990	
1991	
1992	
1993	
1994	
1995	
1996	
1997	
1998	
1999	
2000	
2001	
2002	
2003	
2004	
2005	
2006	
2007	